

# BTS SIO

Services Informatiques  
Aux Organisations

## Des conditions de travail favorables

- Taille de la promotion permettant un suivi individualisé par une équipe pédagogique très présente et disponible
- Utilisation d'un espace numérique de travail permettant la mise en ligne des cours et le travail collaboratif
- Mise à disposition de matériels et logiciels récents
- Environnement de travail agréable
- Un poste de travail par étudiant
- Accès aux salles informatiques jusqu'à 19h avec présence d'enseignants
- Académie CISCO

## Conditions d'admission

- Recrutement sur dossier
- Ouvert aux bacheliers des séries ES, S, STMG, STI2D, bac pro SEN réseau
- Candidature : [www.parcoursup.fr](http://www.parcoursup.fr)
- Contact : [directionbts@saint-louis29.net](mailto:directionbts@saint-louis29.net)

## Régime des études

- Les étudiants sont externes ou internes
- Une résidence étudiante est proche de l'établissement
- Les étudiants de BTS sont affiliés au régime de la sécurité sociale étudiante
- Ils peuvent bénéficier des bourses de l'enseignement supérieur

## Après le BTS

- L'insertion professionnelle est possible en tant que développeur ou administrateur réseau
- La majorité des étudiants poursuit en licence professionnelle ou licence d'informatique puis master 1 et 2 en alternance ou en formation initiale

Après un tronc commun au premier semestre, l'étudiant devra choisir une spécialisation :

- SLAM « Solutions Logicielles et Applications Métiers »
- SISR « Solutions d'Infrastructures Systèmes et Réseaux »

Cette formation met l'accent en plus de la formation technique sur :

- la collaboration des développeurs et des administrateurs réseaux
- le travail en mode projet

La formation théorique est complétée par 10 semaines de stage en entreprise :

- 4 en 1<sup>ère</sup> année
- 6 en 2<sup>ème</sup> année



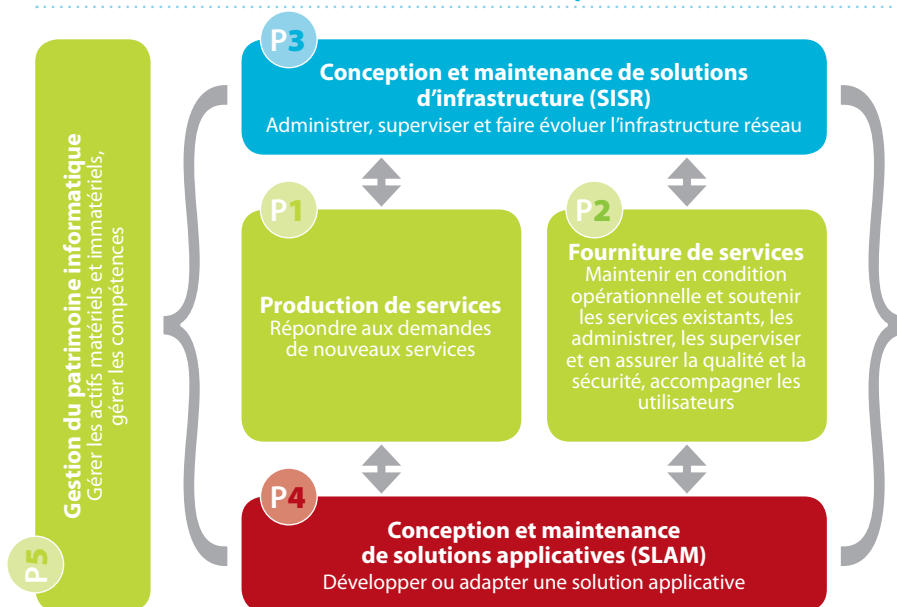
## Objectifs

Pour réussir cette formation des capacités d'analyse, de réflexion, ainsi qu'une bonne méthode de travail sont nécessaires. L'étudiant devra également montrer de l'intérêt pour le travail en équipe et la communication.

Le titulaire du diplôme exerce ses activités pour le compte d'un prestataire informatique dans le cadre d'une équipe, d'un service ou d'une direction des systèmes d'information (DSI).

Le prestataire informatique peut être interne ou externe à l'organisation cliente. Il produit et fournit un ensemble de services informatiques alignés sur les objectifs et la stratégie de l'organisation cliente.

## Cartographie des processus constitutifs du référentiel des activités professionnelles



L'organisation des activités du prestataire informatique en processus permet d'assurer un meilleur service à l'organisation cliente et aux utilisateurs, avec la préoccupation constante de la sécurité de son système informatique.

## SÉJOUR LINGUISTIQUE EN ANGLETERRE



*La maîtrise de l'anglais est une chose très importante pour un informaticien c'est pourquoi les étudiants de première année passent une semaine en Angleterre. Ils vont en école de langues et effectuent un mini-stage en entreprise pour améliorer leur pratique.*



### Erwan – Bac S

*“Après l'obtention du bac j'ai voulu rejoindre une école de webdesign Digital Campus (Rennes) où j'avais obtenu la 1<sup>ère</sup> place au concours. N'ayant pas pu accéder à cette école, je me suis inscrit aux Beaux-Arts de Quimper où j'ai eu 2h d'initiation aux langages du web. Cela a éveillé ma curiosité pour la programmation. Je me suis donc présenté dans différentes écoles pour des études informatiques dont le BTS SIO du lycée Saint-Louis, il s'est avéré que cette école est la seule qui m'ait accepté. À Saint-Louis, je passe de bonnes années... peut-être que cela est dû au fait qu'en études supérieures les étudiants abordent le monde d'une autre façon. Nous sommes tous là pour la même chose. À l'internat, j'ai fait de superbes rencontres. Les professeurs sont les meilleurs professeurs que j'ai eus dans mon cursus aussi bien pour leur professionnalisme que dans les relations avec les étudiants. Ces deux années m'ont fortement donné envie de prolonger mes études dans le domaine de la programmation, je pense rejoindre la licence informatique à l'UBO.”*



### Marco – Bac pro SEN

*“J'ai choisi l'option SLAM pour son aspect créatif et logique. Par la suite j'espère poursuivre par un Master en développement informatique par le biais d'une Licence informatique en conception et développement d'applications. Les points forts de cette formation sont pour moi sa polyvalence, ses stages en entreprise mais également l'établissement car il bénéficie d'une équipe pédagogique soudée et d'un matériel informatique performant. Au final ce BTS SIO m'a beaucoup apporté autant au niveau professionnel que personnel et il a notamment su m'orienter dans mes choix.”*



### Kévin – Bac pro SEN

*“Les trois points pour réussir sont l'assiduité, l'attention en cours et le travail personnel. Si le bac pro m'a familiarisé avec les matières enseignées en BTS, elles sont ici plus approfondies et complétées par de nouveaux enseignements. J'ai choisi le parcours SISR pour rester dans la même voie. Les stages m'ont conforté dans mon choix et ont participé à « me faire grandir ».”*



## Horaires

### Enseignement général :

#### 9h par semaine

- Culture générale et expression : 3h en 1<sup>ère</sup> année, 2h en 2<sup>ème</sup> année
- Expression et communication en langue anglaise : 3h en 1<sup>ère</sup> année, 2h en 2<sup>ème</sup> année
- Maths pour l'informatique (3h)
- Les étudiants peuvent également suivre une option maths approfondies.

### Enseignement Professionnel : 25 h par semaine

- Analyse économique, managériale et juridique des services informatiques (5h)
- **Informatique : 20h soit 4 modules de 4h + 4h de PPE**  
Le tronc commun donne à tous les étudiants les connaissances indispensables en matériels, architecture réseau, serveurs et services, systèmes d'exploitation, applicatifs standards, exploitation des données, bases de la programmation et interfaces Homme-Machine. À partir du deuxième semestre de première année, les étudiants se spécialisent progressivement.

### → Domaines de compétences en SLAM

#### Solutions Logicielles et Applications Métiers

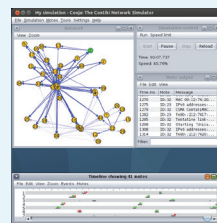
- Réalisation ou adaptation de solutions applicatives (logiciels : client lourd, site web, développement mobile) dans un environnement donné pour répondre à des besoins utilisateurs en respectant les contraintes de l'organisation
  - › Langages de programmation ou de description : C#, php, java, javascript, html, css, json, ajax
  - › Bases de données : mysql, access, SQL server
  - › Analyse : Merise et UML
- Rédaction de la documentation et accompagnement des utilisateurs



### → Domaines de compétences en SISR

#### Solutions d'Infrastructures, Systèmes et Réseaux :

- Conception d'architectures réseaux
- Administration des systèmes
- Sécurisation et supervision des réseaux (logiciel Nagios)
- Gestion de parc informatique (logiciel GLPI)
- Gestion d'incidents et de changements
- Maquettage et prototypage d'infrastructures systèmes et réseaux (logiciel Packet tracer)



### → Les PPE : Projets Personnels Encadrés

Ils sont mis en place en vue d'acquérir la professionnalité. Les enseignants proposent des projets s'appuyant sur la réalité d'une organisation et adaptés au niveau des étudiants.

**Objectifs :** se familiariser au travail en équipe, développer des compétences de planification et de conduite de projet, développer savoir-faire et comportements professionnels, mobiliser les techniques de communication et de coopération.